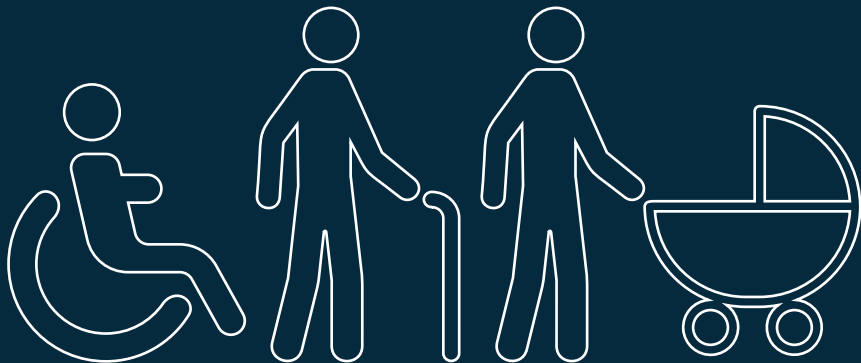


СТАН ДОСТУПНОСТІ ПРИМІЩЕНЬ ДЛЯ ГОЛОСУВАННЯ В УКРАЇНІ

ЗВІТ





Підготовлено в рамках проєкту «Виборча реформа задля посилення впливу агентів змін та підтримки публічного діалогу», який реалізує Громадянська мережа ОПОРА за підтримки ЄС
ombudsman.opora.ua.org/about_project

Автори

Тарас Щербатюк – регіональний громадський омбудсмен із захисту виборчих прав

Ольга Коцюрuba – старша радниця з правових питань

Анатолій Бондарчук – аналітик

Міла Куценко – координаторка мережі виборчих омбудсменів

Редакторка

Анна Науменко

Дизайнерка

Вікторія Архипенко

**«Громадяни України
беруть участь у виборах
на рівних засадах»**

ст. 12 Виборчого кодексу України

Громадянська мережа ОПОРА у липні – серпні 2020 року здійснювала моніторинг доступності приміщень для голосування та приміщень виборчих комісій.

За спеціально розробленим інструментом було проведено оцінку доступності приміщень для голосування та приміщень виборчих комісій.

Інструмент надає можливість визначити рівень доступності в цілому виборчої дільниці та окремих елементів (шлях до приміщення, вхід до будівлі та приміщення для голосування). Рівень доступності встановлюється через виставлення балів, які мають свою вагу – високий бал надається ключовим елементам доступності, нижчий – менш важливим.

Результати моніторингу показали, що лише 15 з 500 виборчих дільниць є повністю доступними та відповідають вимогам доступності для маломобільних груп населення. При цьому малодоступною є 281 виборча дільниця, недоступними – 204.

ВСТУП

Міжнародним та національним законодавством визначено фундаментальне право осіб з інвалідністю обирати та бути обраними до представницьких органів місцевого самоврядування. Дана категорія громадян повинна мати ефективну можливість брати участь у виборах без будь-яких проявів дискримінації на рівних умовах.

Однак на практиці дана категорія населення підлягає дискримінації та обмеженню своїх виборчих прав. Попередні дослідження Громадської мережі ОПОРА (<https://bit.ly/33NWqRC>) показали, що більше 10% приміщень для голосування та приміщень виборчих комісій є недоступними для людей з інвалідністю та інших маломобільних груп населення. За повідомленням органів виконавчої влади, дані приміщення не обладнані базовими засобами доступності та розташовані вище перших поверхів у будівлях, які не обладнано підйомними механізмами.

МЕТОДОЛОГІЯ ДОСЛІДЖЕННЯ

Громадянською мережею ОПОРА розроблено моніторинговий інструмент для проведення аналізу стану доступності приміщень для голосування та прилеглої території до виборчої дільниці. Методологія включає 15 індикаторів (Додаток 1 до звіту), які визначають рівень доступності виборчих дільниць за 3 критеріями: прилегла територія, вхід до будівлі та приміщення для голосування.

При розробці методології було взято до уваги державно-будівельні норми В.2.2-40:2018 «Інклюзивність будівель і споруд» та рекомендації Центральної виборчої комісії щодо критеріїв доступності для осіб з

інвалідністю та інших маломобільних груп населення до приміщень, що надаються дільничним виборчим комісіям звичайних виборчих дільниць для організації їх роботи та проведення голосування.

За результатами оцінки визначався рівень доступності виборчої дільниці (недоступна, доступна та малодоступна).

Шкала оцінювання індикаторів доступності побудована наступним чином:

- Максимальна оцінка у 5 балів виставлялась по індикаторах: поверховість приміщення для голосування, наявність нормативного зовнішнього та внутрішнього пандусів. Об'єкти оцінювання є найбільш важливими та ключовими при визначенні рівня доступності. При негативній оцінці даних індикаторів виборча дільниця автоматично стає недоступною або малодоступною. Відсутність нормативних пандусів та розміщення приміщення для голосування вище першого поверху не дозволяє безперешкодно потрапити на виборчу дільницю людям з інвалідністю, які пересуваються на кріслах колісних.
- 1 або 2 бали виставляються при оцінці інших індикаторів – доступність входу на територію та в будівлі, стан пішохідних доріжок та внутрішньої частини будівлі, наявність автостоянки та вбиральні, яка пристосована для осіб з інвалідністю.
- 0,5 бала виставляється в разі наявності зовнішніх та внутрішніх пандусів та поручнів, які є ненормативними.

Апробація інструменту проходила на 500 виборчих дільницях, які було обрано, використовуючи соціологічну вибірку, завдяки чому наведені в дослідженні результати є репрезентативними для всієї території України. Дослідження було проведено в різних адміністративно-територіальних одиницях за категоріями (село, селище, місто), враховуючи кількість мешканців та територіальний розподіл.

З метою визначення спроможності органів місцевого самоврядування забезпечити безперешкодний доступ до виборчих дільниць для людей з інвалідністю, було проведено фокус-групи з представниками органів місцевого самоврядування. Опитування відбувалось у 178 громадах, де проводився моніторинг доступності виборчих дільниць.

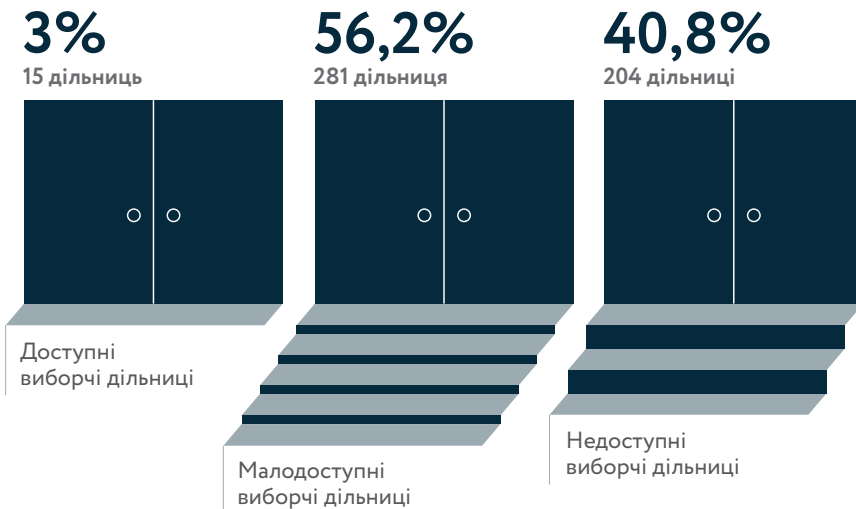
На фокус-групах було піднято питання:

1. Чи володієте ви інформацією щодо вимог доступності приміщень для голосування?

2. Чи виникали на попередніх виборах у 2019 році проблеми, пов'язані з доступністю на виборчих дільницях та приміщеннях для голосування?
3. З якими труднощами зіштовхується місцеве самоврядування при виконанні вимог чинного законодавства щодо необхідності забезпечення безперешкодного доступу до виборчих дільниць та приміщень для голосування?
4. Чи виникали проблеми з матеріально-технічним забезпеченням під час проведення виборів у 2019 році (установлення кабін для голосування, які пристосовані для осіб з інвалідністю, що пересуваються на інвалідних візках, встановлення додаткового освітлення в кабінках для голосування тощо)?
5. Чи існує місцева програма «Доступності» та які заходи проводяться в громаді щодо облаштування об'єктів інфраструктури засобами доступності?
6. Що, крім виділення грошового забезпечення, може підвищити спроможність громади в облаштуванні безбар'єрного середовища?

РЕЗУЛЬТАТИ ДОСЛІДЖЕННЯ

Відповідно до результатів проведеного моніторингу доступності виборчих дільниць, яке проводила громадянська мережа ОПОРА у липні-серпні 2020 року, було встановлено, що серед 500 виборчих дільниць 15 (3%) є доступними для маломобільних груп населення, 281 (56,2%) є малодоступними та 204 (40,8%) недоступними.



Дільниця вважається доступною у випадку наявності ключових факторів: розташування на 1-му або нульовому поверсі, наявності нормативного пандуса та поручнів, у приміщенні відсутні будь-які перешкоди для виборців, пересування по шляху слідування до будівлі є безперешкодним.

Зразкове приміщення для голосування розташоване у м. Києві на вул. Володимирській, 68 (Інститут харчових технологій, виборча дільниця № 800074). Дільниця набрала 27 балів з 30 можливих. Причиною ненабрання максимальної кількості балів є відсутність тактильної плитки на шляху слідування до будівлі, в якій розташоване приміщення для голосування. Попри наявність сходових клітин без пандусу в будівлі на шляху

слідування до місця для голосування, виставлено максимальну кількість балів. У навчальному закладі є в наявності мобільний сходовий підйомник, який дозволяє потрапити до приміщення людям, які пересуваються на кріслах колісних. Дана дільниця є прикладом виходу з ситуації, коли будівлі є непристосованими для осіб з інвалідністю.

Ключовими недоліками малодоступних приміщень для голосування є їх розташування вище 1-го поверху без наявних підйомних механізмів (65 дільниць), відсутність пандусів при вході до будівлі (413 дільниць) та відсутність нормативних пандусів при наявності сходових клітин на шляху слідування від входу до будівлі до приміщення для голосування (143 дільниці).

Варто відзначити, що попри статус «малодоступна виборча дільниця», вона є недоступною для маломобільних груп населення. Це зумовлено відсутністю ключових елементів доступності: наявності нормативного пандусу, розміщення на 1-му поверсі, відсутності перешкод по всьому шляху слідування до приміщення для голосування.

На більшості малодоступних виборчих дільниць наявний пандус, поручні при вході до будівлі, санітарно-гігієнічні приміщення. При цьому встановлені засоби доступності є ненормативними, що не дозволяє вільно та безперешкодно потрапити до приміщень для людей з інвалідністю.

Показовим прикладом є малодоступна виборча дільниця № 800429, яка розташована в м. Києві в середній школі №11 по вул. Алма-Атинській, 113.

Група індикаторів на шляху слідування набрала майже максимальну кількість балів. Однак були перешкоди у вигляді високих бордюрів та відсутності тактильної плитки. По суті, це є основним елементом доступності.

Вхідна група є повністю недоступною для осіб з інвалідністю – відсутні нормативні пандуси, поручні та маркування на сходових клітинах. Позитивно оцінено лише вхідні двері до будівлі.

Група «Приміщення для голосування отримала» максимальну кількість балів по всіх індикаторах, окрім наявності санітарно-гігієнічного приміщення для голосування, яке непристосоване для осіб, що пересуваються на кріслах колісних.

Негативна оцінка ключових факторів доступності віднесла дану ділянку до малодоступних.

Недоступні виборчі ділянки є абсолютно непристосованими для осіб з інвалідністю. Як правило, такі ділянки розташовані в будівлях вище першого поверху без наявних підйомних механізмів. Пішохідна доріжка, яка веде до будівлі, містить різні перешкоди (вибоїни, високі бордюри.). При вході до будівлі відсутні пандуси або підйомні механізми. Досить часто в самому приміщенні є перешкоди на шляху слідування – високі дверні пороги, сходові клітини.

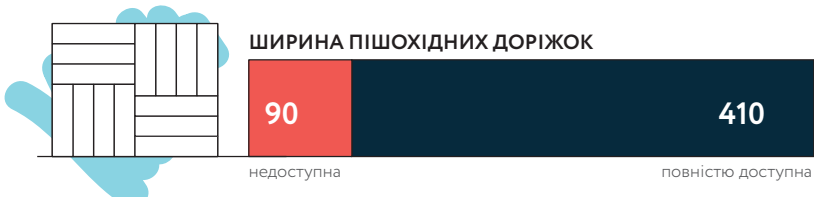
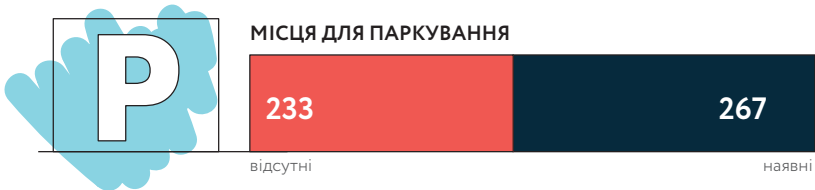
Показовим прикладом недоступної виборчої ділянки є ділянка 210505, яка розташована в с. Ганичі, Тячівський район, Закарпатської області. При проведенні моніторингу позитивні бали були виставлені по індикаторах, які не є ключовими при визначенні загальної доступності ділянки.

Як показали результати моніторингу, стан доступності приміщень для голосування та приміщень виборчих комісій на низькому рівні. Внаслідок чого частина виборців на місцевих виборах 2020 року не матиме змогу реалізувати своє право голосу.

Приклади недоступних, малодоступних та доступних виборчих ділянок розміщені на сторінці: <https://ombudsman.oporaua.org/dostupnist>.

ДЕТАЛЬНИЙ АНАЛІЗ ЗА КРИТЕРІЯМИ ДОСТУПНОСТІ

- 1. Прилегла територія** (вхід на територію, де розташована виборча дільниця, стан дорожнього покриття пішохідних доріжок та місця для безоплатного паркування транспортних засобів, якими керують особи з інвалідністю або водії, що перевозять осіб з інвалідністю).



Найбільші проблеми з доступністю на шляху слідування прилеглою територією виникали при пересуванні по пішохідній доріжці. У більшості випадків стан дорожнього покриття не дозволяє безперешкодно пересуватися по ньому кріслу колісному. Дорожнє покриття має вибоїни та архітектурні перешкоди у вигляді високих бордюрів. Для людей з порушенням зору шлях слідування є доступним лише на 8 виборчих дільницях (1,6% з 500 виборчих дільниць), де на шляху слідування є тактильна плитка.

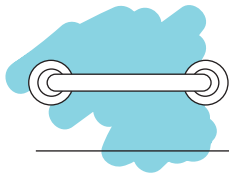
Попри позитивну оцінку щодо наявності місць для паркування для осіб з інвалідністю, слід відзначити, що стоянок, які спеціально виділені для даних категорій осіб, дуже мала кількість. Для оцінювання наявності пристосованих стоянок для осіб з інвалідністю бралась фактична наявність загальних стоянок автотранспортних засобів та можливість безперешкодно потрапити зі стоянки до входу в будівлю.

Особливо велика проблема зі стоянками для транспортних засобів прослідковується у сільській місцевості. Фактично поблизу навчальних закладів відсутні спеціально облаштовані місця для транспортних засобів.

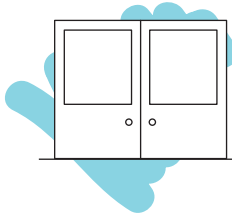
2. Вхід до будівлі (наявність нормативного пандусу та поручнів, маркування на сходових клітинах, ширина прорізу вхідних дверей).

Найбільш важливою для осіб з інвалідністю є вхідна група. Від її доступності залежить можливість / неможливість потрапити до приміщення для голосування та приміщення виборчої комісії.





НАЯВНІСТЬ НОРМАТИВНИХ ПОРУЧНІВ



ШИРИНА ПРОЙМИ ВХІДНИХ ДВЕРЕЙ

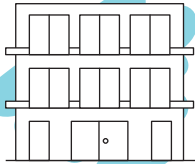


Дослідження показало, що найбільша проблема з доступністю до приміщень для голосування та приміщень виборчих комісій виникає у людей з інвалідністю при вході в будівлю.

Навіть при наявності пандусів та поручнів поблизу сходових клітин люди з інвалідністю не мають змоги безперешкодно потрапити до будівель. Основною причиною цього є ненормативність пандусів та поручнів. Встановлені пандуси у більшості випадків з високим кутом нахилу та відсутніми нормативними дворівневими поручнями. Поручні поблизу сходових клітин не дворівневі та встановлені не по всій протяжності сходових клітин.

Недоступність групи входу до будівлі для осіб з порушенням зору (слабозорих осіб) зумовлена відсутністю маркування на сходових клітинах та частково відсутністю поручнів при вході до будівлі.

3. Приміщення для голосування (поверховість приміщення для голосування, архітектурні перешкоди на шляху слідування у внутрішній частині будівель, наявність нормативних пандусів та поручнів, маркування сходових клітин і наявності санітарно-гігієнічних приміщень, які пристосовані для осіб з інвалідністю).



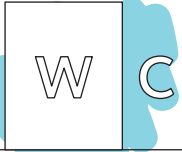
ПОВЕРХОВІСТЬ РОЗТАШУВАННЯ ПРИМІЩЕНЬ ДЛЯ ГОЛОСУВАННЯ

434

66

на 1-му поверсі

вище 1-го поверху



РОЗТАШУВАННЯ САНІТАРНО-ГІГІЄНИЧНИХ ПРИМІЩЕНЬ

272

228

у приміщенні виборчої дільниці

за межами дільниці



ДОСТУПНІСТЬ САНІТАРНО-ГІГІЄНИЧНИХ ПРИМІЩЕНЬ

36

429

35

пристосовані

непристосовані

до вбиральні можна дістатися за допомогою справного підйомника, елеватора чи ліфта



ПЕРЕШКОДИ НА ШЛЯХУ СЛІДУВАННЯ

268

232

дозволяє проїзд кріслу колісному

не дозволяє проїзд



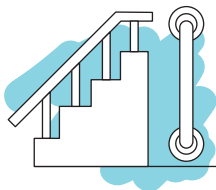
НАЯВНІСТЬ ПАНДУСА У ВНУТРІШНІЙ ЧАСТИНІ БУДІВЛІ

143

357

відсутній

пандус в наявності або у внутрішній частині



НАЯВНІСТЬ ПОРУЧНІВ ПОБЛИЗУ СХОДОВИХ КЛІТИН

349

151

наявні

відсутні поручні або ненормативні



НАЯВНІСТЬ МАРКУВАННЯ НА СХОДОВИХ КЛІТИНАХ

324

176

наявне

відсутнє

Основними факторами, які робили недоступними дільниці, стали поверховість приміщення для голосування та перешкоди на шляху слідування від вхідної групи до місця для голосування.

Розташування приміщень для голосування та приміщень виборчих комісій вище 1-го поверху без наявних підйомних механізмів фактично робить виборчу дільницю недоступною для людей, які пересуваються на кріслах колісних.

При проведенні моніторингу фіксувалися перешкоди у вигляді високих дверних порогів (висотою вище 5 см), які значно ускладнюють рух людям, що пересуваються на кріслах колісних.

Додатковим фактором доступності дільниці є фактична наявність санітарно-гігієнічних приміщень для голосування, що пристосовані для осіб з інвалідністю, які пересуваються на кріслах колісних. З усіх вбиралень лише 36 є повністю пристосованими для осіб з інвалідністю, які пересуваються на кріслах колісних. Показовим є також те, що 228 вбиралень розташовані поза межами приміщень для голосування. Дана ситуація типова саме для сільської місцевості, де вбиральні розташовані на подвір'ї. За спостереженням моніторів, дані приміщення є в занедбаному стані, фактично не придатні для користування.

РЕЗУЛЬТАТИ ФОКУС-ГРУП З ПРЕДСТАВНИКАМИ ОРГАНІВ МІСЦЕВОГО САМОВРЯДУВАННЯ

Громадянською мережею ОПОРА протягом двох місяців (з 01.07.2020 по 31.08.2020) по всій території України було проведено фокус-групи з представниками органів місцевого самоврядування. Опитування проводилось з метою визначення обізнаності представників влади щодо вимог доступності приміщень для голосування та приміщень виборчих дільниць, факторів, які не дозволяють повноцінно забезпечити виконання вимог доступності та збору пропозицій, що дозволять органам влади на місцевому рівні забезпечувати інклюзивність виборчого процесу в межах власних повноважень.

Результати дослідження не є репрезентативними та належать до якісних опитувань.

Загалом в опитуванні взяло участь 178 респондентів, серед яких були представники органів місцевого самоврядування всіх рівнів.

На запитання «Чи володієте ви інформацією щодо вимог доступності приміщень для голосування?» 143 респонденти надали відповідь, що володіють даною інформацією та працюють над забезпеченням доступності до даних приміщень. Решта 35 опитуваних відповіли, що не володіють інформацією та лише приступають до її вивчення.

Попри високий рівень знань щодо вимог доступності, лише у 16 населених пунктах з 178 досліджених затверджено програми із забезпечення доступності до об'єктів інфраструктури. У 162 громадах такі програми відсутні. Робота в цьому напрямку стосовно приміщень для голосування проводиться несистемно, без проведення аналізу наявної проблеми.

Серед причин, які унеможливають реалізацію норм Виборчого кодексу щодо архітектурної доступності дільниць, є відсутність фінансів у громаді та неможливість реконструкції старих будівель, в яких розташовуються приміщення для голосування. Поряд з цим 64 респонденти відповіли, що проблем із забезпеченням приміщень для голосування засобами доступності немає.

Також слід виділити те, що 4 представники місцевого самоврядування повідомили про неперіоритетність даного питання в громаді, а 16 вказали, що люди з інвалідністю голосують на дому, а отже облаштовувати будівлі засобами доступності не потрібно.

Опитування показало, що місцеве самоврядування потребує методичної та інформаційної підтримки від недержавного сектору та експертів з питань облаштування будівель та споруд засобами доступності. Про потребу в такій допомозі повідомило 69 представників місцевого самоврядування. Фінансової допомоги від бізнесу потребує 23 громади та 1 респондент заявив про необхідність упровадження державної підтримки на впорядкування приміщень для голосування та приміщень виборчих комісій засобами доступності. Також 37 респондентів заявили про свою самодостатність і можливість самостійно вирішувати дані питання.

Чи володієте ви інформацією щодо вимог доступності приміщень для голосування?

143

35

не володіють інформацією

знають про вимоги Виборчого кодексу

Чи виникали на попередніх виборах у 2019 році проблеми, пов'язані з доступністю на виборчих дільницях та приміщеннях для голосування?

10

168

надходили скарги

питань не виникало або ж відмовились відповідати

З якими труднощами зіштовхується місцеве самоврядування при виконанні вимог чинного законодавства щодо необхідності забезпечення безперешкодного доступу до виборчих дільниць та приміщень для голосування?

64

144

труднощів немає

відсутність фінансів або ж інші причини

НОРМАТИВНЕ ВРЕГУЛЮВАННЯ АРХІТЕКТУРНОЇ ДОСТУПНОСТІ ДО ПРИМІЩЕНЬ ДЛЯ ГОЛОСУВАННЯ ТА ПРИМІЩЕНЬ ВИБОРЧИХ КОМІСІЙ

Основні вимоги до виборчих дільниць встановлені Виборчим кодексом України та Постановою Центральної виборчої комісії № 164 від 08 серпня 2020 року **«Про вимоги до приміщень виборчих комісій та приміщень для голосування, нормативи облаштування приміщень дільничних виборчих комісій і приміщень для голосування, перелік та норми забезпечення виборчих комісій транспортними засобами, засобами зв'язку, обладнанням, інвентарем, іншими матеріальними цінностями, види послуг і робіт, закупівля яких може здійснюватися окружними та територіальними виборчими комісіями за рахунок коштів Державного бюджету України, відповідного місцевого бюджету для організації підготовки і проведення відповідних виборів»**.

Частина 4 ст. 62 Виборчого кодексу України встановлює наступне: «Приміщення дільничної виборчої комісії та приміщення для голосування повинні відповідати вимогам цього Кодексу, а також встановленим вимогам щодо санітарних і технічних норм, державним будівельним нормам, в тому числі щодо безперешкодного доступу для осіб з порушенням здоров'я (у зв'язку з інвалідністю, тимчасовим розладом здоров'я, віком) та інших маломобільних груп населення».

Прикінцевими положеннями Виборчого кодексу України визначено обов'язок Кабінету Міністрів України у 3-місячний строк із дня набрання чинності Виборчого кодексу (до 31 березня 2020 року):

- розробити та затвердити критерії доступності для осіб з інвалідністю та інших маломобільних груп населення приміщень, що надаються

дільничним виборчим комісіям звичайних виборчих дільниць для організації їх роботи та проведення голосування;

- забезпечити проведення постійного моніторингу та оцінки доступності для осіб з інвалідністю та інших маломобільних груп населення приміщень, що надаються місцевими органами виконавчої влади та органами місцевого самоврядування, іншими органами (посадовими особами), які відповідно до закону здійснюють їх повноваження, дільничним виборчим комісіям звичайних виборчих дільниць для організації їх роботи та проведення голосування, та врахувати їх результати під час розробки та здійснення загальнодержавних програм забезпечення реалізації прав і задоволення потреб людей з інвалідністю на відповідні роки.

Додатком № 3 Постанови Центральної виборчої комісії від 08 серпня 2020 року № 164 визначено: «б. Приміщення дільничної виборчої комісії та приміщення для голосування повинні відповідати вимогам Кодексу, а також державним будівельним нормам, зокрема щодо безперешкодного доступу для осіб з порушенням здоров'я (у зв'язку з інвалідністю, тимчасовим розладом здоров'я, віком), у тому числі для осіб на кріслах колісних та інших маломобільних груп населення».

У разі якщо приміщення дільничної виборчої комісії та приміщення для голосування неможливо повністю пристосувати для потреб осіб з порушенням здоров'я (у зв'язку з інвалідністю, тимчасовим розладом здоров'я, віком), зокрема для осіб на кріслах колісних та інших маломобільних груп населення, відповідні місцеві органи виконавчої влади та органи місцевого самоврядування, керівники закладів, установ, полярної станції України, капітани суден, на яких утворено спеціальні виборчі дільниці, керівники закордонних дипломатичних установ України, військових частин (формувань), дислокованих за межами України, де утворено закордонні виборчі дільниці, організовують безперешкодний доступ зазначених осіб до таких приміщень.

Технічні вимоги для шляху слідування до виборчої дільниці та будівлі, в якій розташовані приміщення для голосування, визначено державно-будівельними нормами В.2.2-40:2018 «Інклюзивність будівель і споруд» (розроблені для створення безбар'єрного простору для всіх категорій людей з інвалідністю: з порушеннями опорно-рухового апарату, зору, слуху, розумової діяльності; та інших маломобільних груп: людей похилого віку, вагітних жінок, батьків з дітьми та інших).

ВИСНОВКИ

Приміщення для голосування та приміщення виборчих комісій переважно є непристосованими для голосування людей з різними видами інвалідності. Це зумовлено передусім особливостями будівель, в яких проводяться голосування та організовується процес голосування.

Вирішення наявних проблем з доступністю можливе при тісній координації органів виконавчої влади, органів місцевого самоврядування та громадських організацій, які працюють у даній сфері.

У міжвиборчий період важливо піднімати експертну спроможність представників органів місцевого самоврядування щодо організації виборчого процесу в частині зобов'язань органів місцевого самоврядування забезпечувати доступність приміщень для голосування та приміщень виборчих комісій.

Система оцінки, за якою проводився моніторинг, показала свою дієвість та можлива в подальшому для використання органами місцевого самоврядування при оцінці доступності виборчих дільниць.

РЕКОМЕНДАЦІЇ

Кабінету Міністрів України

- Затвердити критерії доступності для осіб з інвалідністю та інших маломобільних груп населення до приміщень, що надаються дільничним виборчим комісіям звичайних виборчих дільниць для організації їх роботи та проведення голосування.
- Розробити та затвердити моніторинговий інструмент з проведення оцінки доступності для осіб з інвалідністю та інших маломобільних груп населення до приміщень, що надаються місцевими органами виконавчої влади та органами місцевого самоврядування, іншими органами (посадовими особами), які відповідно до закону здійснюють їх повноваження, дільничним виборчим комісіям звичайних виборчих дільниць для організації їх роботи та проведення голосування.
- Визначити відповідальних осіб на обласному рівні за проведення оцінки доступності приміщень, що надаються дільничним виборчим комісіям звичайних виборчих дільниць для організації їх роботи та проведення голосування.

Органам місцевого самоврядування

- Провести аналіз стану доступності приміщень, що надаються дільничним виборчим комісіям звичайних виборчих дільниць, для організації їх роботи та проведення голосування.
- Визначити місця для безоплатного паркування транспортних засобів, якими керують особи з інвалідністю або водії, які перевозять осіб з інвалідністю. Позначити такі місця міжнародним знаком осіб з інвалідністю.
- Розробити план-схеми (елементи навігації) доступних шляхів слідування до виборчої дільниці для осіб з інвалідністю.
- У день голосування розробити графік супроводу осіб з інвалідністю від дому до виборчої дільниці та у зворотному напрямку силами органів соціального захисту населення. Передбачити безперербійне функціонування соціального таксі у день виборів.

- Розробити та затвердити місцеві програми, які будуть направлені на забезпечення безперешкодного доступу людей з інвалідністю до приміщень для голосування та приміщень виборчих комісій.

Додаток 1

Інструмент моніторингу «Доступна ділянка»

Індикатор 1. Вхід на прилеглу територію повинен давати змогу проїхати кріслу колісному (максимальна оцінка – 1).

Об'єкт перевірки: вхід на прилеглу територію, де розташована будівля, в якій розміщено приміщення для голосування та приміщення для роботи виборчої комісії.

Порядок оцінювання:

1 бал ширина входу (двері, хвіртка) на територію, де розташована будівля, в якій розміщено приміщення для голосування та приміщення для роботи виборчої комісії, повинна бути не менше ніж 90 см (при наявності турнікету його ширина повинна становити не менше ніж 1 м).

0 балів якщо хоча б умова недотримана.

Вимоги п. 5.1.9. ДБН В.2.2-40:2018 «Інклюзивність будівель і споруд»

Індикатор 2. Місця для безоплатного паркування транспортних засобів, якими керують особи з інвалідністю або водії, які перевозять осіб з інвалідністю, мають бути максимально близько до входу в будівлю, де розташовані приміщення, що надаються дільничним виборчим комісіям виборчих дільниць (максимальна оцінка – 1).

Об'єкт перевірки: місця безоплатного паркування транспортних засобів на території, де розташована будівля з приміщенням для голосування та приміщенням для роботи виборчої комісії.

Порядок оцінювання:

1 бал для людей з інвалідністю передбачене щонайменше одне безоплатне місце для паркування, яке знаходиться найближче до входу в будівлю, але не більше ніж 50 м від нього.

0 балів такого місця не передбачено; парковка взагалі відсутня; таке місце є, але воно знаходиться в кінці парковки на відстані більше ніж 50 м від будівлі.

Вимоги п. 5.4.1. ДБН В.2.2-40:2018 «Інклюзивність будівель і споруд»

Індикатор 3. Шляхи до будівлі й приміщень повинні забезпечувати можливість безперешкодного пересування для маломобільних груп населення відповідно до державних будівельних норм та стандартів (максимальна оцінка – 2).

Об'єкт перевірки: територія навколо будівлі, в якій розміщені приміщення, що надаються дільничним виборчим комісіям виборчих дільниць.

Під час моніторингу проводиться обстеження території від входу на територію до входу в будівлю, в якій розташовано приміщення, що надаються дільничним виборчим комісіям виборчих дільниць.

Порядок оцінювання:

2 бали для осіб з порушенням зору територія облаштована тактильною плиткою // для осіб, які пересуваються за допомогою крісел колісних, дорожнє покриття на території не містить вибоїн, бордюрів та інших архітектурних перешкод, забезпечено безбар'єрний доступ.

1 бал виконана одна з 2 умов.

0 балів жодна умова не виконана.

П. 5.1.7 ДБН В.2.2-40:2018 «Інклюзивність будівель і споруд»

Індикатор 4. Ширина пішохідних доріжок до будівлі, де розміщено приміщення, що надається дільничним виборчим комісіям виборчих дільниць, із зустрічним рухом повинна забезпечити можливість одночасного проїзду по ній крісел-візків (максимальна оцінка – 1).

Об'єкт перевірки: пішохідні доріжки від входу на територію подвір'я до входу в будівлю, в якій розташовано приміщення для голосування та приміщення для роботи виборчої комісії.

Порядок оцінювання:

1 бал від входу на територію подвір'я виборчої дільниці до входу в будівлю, в якій розташовані приміщення для голосування та приміщення для роботи виборчої комісії, є пішохідна доріжка, ширина якої не менше 1,8 м.

0 балів ширина доріжки не відповідає нормам.

П. 5.1.4 ДБН В.2.2-40:2018 «Інклюзивність будівель і споруд»

Індикатор 5. Сходи на прилеглий території та або на шляху до приміщень, що надаються дільничним виборчим комісіям виборчих дільниць, промарковані світловідбивними елементами (максимальна оцінка – 1).

Об'єкт перевірки: територія навколо будівлі, в якій розміщено приміщення, що надаються дільничним виборчим комісіям виборчих дільниць, та вхід до будівлі.

Порядок оцінювання:

У випадку відсутності таких сходів виставляється максимальна кількість балів.

1 бал сходи промарковані (горизонтальна площа сходинок маркується смугою завширшки не менше 0,1 м, вертикальна площа сходинки знизу маркується смугою заввишки не менше 0,05 м).

0 балів сходи не промарковані.

П. 5.2.2. ДБН В.2.2-40:2018 «Інклюзивність будівель і споруд»

Індикатор 6. Будівля облаштована пандусом (максимальна оцінка – 5).

Об'єкт перевірки: територія навколо будівлі, в якій розміщено приміщення, що надаються дільничним виборчим комісіям виборчих дільниць, та вхід до будівлі.

Порядок оцінювання:

У разі відсутності сходів на території та при вході в будівлі виставляється максимальна кількість балів!

- 5 балів** наявні пандуси з ухилом не більше 1:12 (8%) з неслизьким покриттям, які обладнано поручнями з обох боків на 2 рівнях висотою 70 см і 90 см. Максимальна кількість балів також виставляється у разі наявності автономного мобільного сходового підйомника, стаціонарного підйомника або мобільного пандуса.
- 0,5 бала** пандус є, але ухил суперечить стандарту або є в наявності пандус без поручнів та зі слизьким покриттям.
- 0 балів** пандус та підйомник відсутній!

П. 5.3.1. ДБН В.2.2-40:2018 «Інклюзивність будівель і споруд»

Індикатор 7. Сходи на прилеглий території та або на шляху до виборчої ділянки облаштовані поручнями (максимальна оцінка – 1).

Об'єкт перевірки: територія навколо будівлі, в якій розміщено приміщення, що надаються дільничним виборчим комісіям виборчих ділянок та вхід до будівлі.

Порядок оцінювання:

У разі відсутності сходів на території або на шляху до виборчої ділянки виставляється максимальна кількість балів.

- 1 бал** сходи обладнані поручнями з обох боків на 2 рівнях висотою 70 см і 90 см.
- 0,5 бала** сходи обладнані поручнями з обох боків на 2 рівнях, але висотою, яка суперечить стандарту.
- 0 балів** поручні відсутні.

П. 5.2.3. ДБН В.2.2-40:2018 «Інклюзивність будівель і споруд»

Індикатор 8. Приміщення, що надаються дільничним виборчим комісіям виборчих ділянок, повинні розміщуватися на 1-му поверсі (максимальна оцінка – 5).

Об'єкт перевірки: приміщення, що надаються дільничним виборчим комісіям для організації їх роботи та проведення голосування.

Порядок оцінювання:

У випадку розташування приміщення для голосування та приміщення для роботи виборчої комісії в будівлі з нульовим рівнем виставляється максимальна кількість балів.

5 балів приміщення розташоване на 1-му поверсі. Якщо таке приміщення вище або нижче 1-го поверху, будівля повинна бути обладнана справними ліфтами, ескалатором, підйомником тощо (монітору необхідно перевірити справність пристроїв).

0 балів приміщення для голосування та роботи виборчої комісії знаходиться вище або нижче 1 поверху і воно не обладнане справними ліфтами, ескалаторами, підйомниками тощо.

П. 6.3.3.1. ДБН В.2.2-40:2018 «Інклюзивність будівель і споруд»

Індикатор 9. Вхідні двері в приміщення мають бути доступними для людей з інвалідністю, які пересуваються на кріслах колісних (максимальна оцінка –1).

Об'єкт перевірки: вхідні двері в будівлю та в будівлі, де розташовані приміщення, що надаються дільничним виборчим комісіям для організації їх роботи та проведення голосування.

Порядок оцінювання:

1 бал ширина вхідних дверей має бути не менше 90 см, ширина турнікету має бути не менше 1 м.

0 балів якщо ширина вхідних дверей не відповідає нормам.

П. 6.1.5.-6.1.6. ДБН В.2.2-40:2018 «Інклюзивність будівель і споруд»

Індикатор 10. У приміщенні не повинно бути предметів-перешкод на шляху руху виборців (максимальна оцінка – 1).

Об'єкт перевірки: простір від входу в будівлю до приміщень, що надаються дільничним виборчим комісіям для організації їх роботи та проведення голосування.

Порядок оцінювання:

1 бал простір від входу в будівлю до приміщення для голосування та приміщення для роботи виборчої комісії не містить будь-яких перешкод для людей з інвалідністю (бордюрів, порогів).

0 балів простір від входу в будівлю до приміщення для голосування та приміщення для роботи виборчої комісії містить різні перешкоди для людей з інвалідністю (бордюри, пороги та інше).

П. 6.1.8. ДБН В.2.2-40:2018 «Інклюзивність будівель і споруд»

Індикатор 11. Сходи в будівлі промарковані світловідбивними елементами (максимальна оцінка – 1).

Об'єкт перевірки: шлях пересування від входу в будівлю до приміщень, що надаються дільничним виборчим комісіям для організації їх роботи та проведення голосування.

Порядок оцінювання:

У випадку відсутності сходів на шляху слідування всередині будівлі, виставляється максимальна кількість балів.

1 бал сходи промарковані (горизонтальна площина сходинок маркується смугою завширшки не менше 0,1 м, вертикальна площина сходинки знизу маркується смугою заввишки не менше 0,05 м).

0 балів сходи не промарковані.

П. 6.3.1.4. ДБН В.2.2-40:2018 «Інклюзивність будівель і споруд»

Індикатор 12. Поряд зі сходами в будівлі облаштовано внутрішній пандус (максимальна оцінка – 5).

Об’єкт перевірки: шлях пересування від входу в будівлю до приміщень, що надаються дільничним виборчим комісіям для організації їх роботи та проведення голосування.

Порядок оцінювання:

5 балів у разі відсутності сходів у будівлі виставляється максимальна кількість балів;

у разі наявності сходів, поряд з ними повинен бути облаштований пандус з ухилом не більше 1:12 (8%) з неслизьким покриттям, який обладнано поручнями з обох боків на 2 рівнях висотою 70 см і 90 см. Максимальна кількість балів також виставляється у разі наявності автономного мобільного сходового підйомника, стаціонарного підйомника або мобільного пандуса.

0,5 бала пандус є, але ухил суперечить стандарту або є в наявності пандус без поручнів та слизьким покриттям.

0 балів пандус та підйомник відсутні.

П. 6.3.2.2 ДБН В.2.2-40:2018 «Інклюзивність будівель і споруд»

Індикатор 13. Сходи в будівлі облаштовано поручнями (максимальна оцінка – 1).

Об’єкт перевірки: шлях пересування від входу в будівлю до входу в будівлю до приміщень, що надаються дільничним виборчим комісіям для організації їх роботи та проведення голосування.

Порядок оцінювання:

У разі відсутності сходів у будівлі виставляється максимальна кількість балів.

1 бал сходи обладнані поручнями з обох боків на 2 рівнях висотою 70 см і 90 см.

0,5 бала сходи обладнані поручнями з обох боків на 2 рівнях, але висотою, яка суперечить стандарту.

0 балів поручні відсутні.

П. 5.2.3. ДБН В.2.2-40:2018 «Інклюзивність будівель і споруд»

Індикатор 14. Забезпеченість санітарно-гігієнічним приміщенням, доступним для осіб з інвалідністю та маломобільних груп населення (максимальна оцінка – 2).

Об'єкт перевірки: санітарно-гігієнічні приміщення в будівлі, що надається дільничним виборчим комісіям для організації їх роботи та проведення голосування.

Порядок оцінювання:

- 2 бали** на одному поверсі з приміщенням для голосування та приміщенням для роботи виборчої комісії, облаштована хоча б одна універсальна туалетна кабіна загального користування, що має розміри не менше: ширина – 165 см, глибина – 180 см, ширина дверей у простві («чистоті» – тобто, фактична ширина дверного отвору при відкритих на 90 градусів дверях) – не менше 80 см, та обладнана допоміжним поручнем, за умови, що дільниця розташована на 1-му поверсі або до неї можна піднятися (спуститися) за допомогою справного підйомника, елеватора чи ліфта.
- 1 бал** якщо така кабіна є, але розташована на іншому поверсі, проте до неї можна дістатися за допомогою справного підйомника, елеватора чи ліфта.
- 0 балів** така кабіна або відсутня, або до неї неможливо самостійно дістатися.

Індикатор 15. Забезпеченість санітарно-гігієнічним приміщенням загального доступу (максимальна оцінка – 2).

Об'єкт перевірки: санітарно-гігієнічні приміщення в будівлі, що надається дільничним виборчим комісіям для організації їх роботи та проведення голосування.

Порядок оцінювання:

- 2 бали** вбиральня загального користування знаходиться у приміщенні виборчої дільниці.
- 0 балів** вбиральня відсутня в приміщенні виборчої дільниці.

П. 11.4.-11.9. ДБН В.2.2-40:2018 «Інклюзивність будівель і споруд»

